

1 вариант

Фамилия, имя _____
Школа _____ Класс 7 _____

ОСНОВНАЯ ЧАСТЬ

Постарайся выполнить все задания этой части.
Выполняй их по порядку.

Задание 1. Прочитай текст «Из истории зарождения музейного дела».

1.1. Выпиши из текста предложение, в котором содержится ответ на вопрос:

Когда жил древнегреческий философ Аристотель?

1.2. Подчеркни грамматическую основу этого предложения.

1.3. Укажи, какими частями речи выражены подлежащее и сказуемое, определи их грамматические признаки.

1.4. Охарактеризуй выписанное тобой предложение.

1.5. Объясни при помощи схемы, почему в этом предложении нужно ставить запятую.

Задание 2.

2.1. Заполни пустые ячейки таблицы, используя информацию из прочитанного текста.

№ п/п	Название музея	Место расположения музея	Географическая широта, на которой расположена данная местность	Имя (фамилия) основателя (владельца или жителя) памятного места	Род деятельности (занятий) основателя (владельца или жителя) памятного места
1				Пётр I	
2	Тарханы				
3		Рязанская область			
4					

2.2. Достаточно ли информации текста, для того чтобы заполнить все ячейки таблицы? Воспользовавшись картой **приложения 2**, дополни недостающую информацию и выполни следующее задание, отвечая на предложенные вопросы полным ответом.

1) Какая строка таблицы нарушает закономерность?

2) Что нужно сделать, чтобы её восстановить, используя строки 1,2,3?

3) В какой последовательности должны быть расположены строки таблицы (1,2,3), чтобы прослеживалась найденная тобой закономерность?

4) Каково влияние обнаруженной тобой закономерности на климат?

2.3. Дополни таблицу в строке 4 собственным примером и запиши новую последовательность расположения строк так, чтобы не нарушить закономерность: _____.

2.4. Опираясь на информацию текста «Из истории зарождения музейного дела» и собственные знания, составь о каждом деятеле политики или искусства, упомянутом тобой в таблице, простое осложнённое предложение. Постарайся составить предложения так, чтобы подлежащее и сказуемое в каждом предложении были выражены именем существительным в И.п., а способы осложнения были представлены разные. Поясни графически постановку знаков препинания в каждом составленном тобой предложении.

1. _____

2. _____

3. _____

4. _____

2.5. О каком историческом деятеле и о каком историческом событии идёт речь в 12 абзаце?

Исторический деятель:_____

Историческое событие:_____

2.6. Вспомни, в какой период времени произошло историческое событие, о котором упоминается в задании **2.5**. Выбери правильный ответ и отметь его знаком ☒

☐ 1) 1682-1696;

☐ 2) 1695-1696;

☐ 3) 1697-1698;

☐ 4) 1700-1721.

2.7. Опиши упомянутое в задании **2.5** историческое событие.

Цели	Результаты

Задание 3. Прочитайте текст.

На другой день поехали государь с Платовым в кунсткамеры. Больше государь никого из русских с собою не взял, потому что карету им подали двухсестную.

Приезжают в пребольшое здание - подъезд неописанный, коридоры до бесконечности, а комнаты одна в одну, и, наконец, в самом главном зале разные громадные бюстры, и посредине под валдахином стоит Аболон полведерский.

Государь оглядывается на Платова: очень ли он удивлен и на что смотрит; а тот идёт глаза опустивши, как будто ничего не видит,- только из усов кольца вьёт.

Англичане сразу стали показывать разные удивления и пояснять, что к чему у них приноровлено для военных обстоятельств: бурметры морские, мерблюзьи мантии пеших полков, а для конницы смолевые непромокабли. Государь на все это радуется, все кажется ему очень хорошо, а Платов держит свою ажидацию, что для него все ничего не значит. Государь говорит:

- Как это возможно - отчего в тебе такое бесчувствие? Неужто тебе здесь ничто не удивительно?

А Платов отвечает:

- Мне здесь то одно удивительно, что мои донцы-молодцы без всего этого воевали и дванадесять язык прогнали.

Государь говорит:

- Это безрассудок.

Платов отвечает:

- Не знаю, к чему отнести, но спорить не смею и должен молчать...

3.1. Укажи название произведения, эпизод из которого ты прочитал: _____

3.2. Определи жанр данного произведения. Выбери ответ и обозначь его знаком ☒

☐ 1) сказка;

☐ 2) миф;

☐ 3) сказ;

☐ 4) рассказ.

3.3. Ответь одним предложением на вопрос, о чём этот эпизод.

[illegible][illegible][illegible]

3.7. Сделай вывод о том, какие слова чаще всего подвергаются искажению. Как ты считаешь, почему?

Вывод: _____

Задание 4.

4.1. Определи имя известного коллекционера. Для этого упрости выражение и соотнеси полученный результат с данными таблицы.

$$(3x^2y)^2(4xy^3)^3 =$$

Имя коллекционера	Аристотель	Платон	Пётр I
Значение выражения	$576x^5y^{11}$	$576x^7y^5$	$576x^7y^{11}$

Имя коллекционера: _____

4.2. Если ты правильно решишь уравнение и соотнесёшь информацию текста с числом, являющимся корнем уравнения, то сможешь определить, в каком году произошло то или иное знаковое событие, касающееся истории становления музейного дела. Запиши свой вывод после решения уравнения.

$$x - \frac{x-1}{2} = 989$$

Вывод: _____

Задание 5. Найди в **восьмом** абзаце все слова на каждую из орфограмм, указанных в таблице. Запиши найденные тобой слова в таблицу, не изменяя формы слова. Орфограммы обозначь и поясни написание словами или графически.

Орфограммы	Пример слова с данной орфограммой
1) Правописание чередующихся гласных в корне слова	
2) Правописание приставок на З – С	
3) Правописание приставок ПРЕ-ПРИ	
4) Правописание сложных прилагательных	
5) Правописание Н и НН в суффиксах прилагательных и причастий	
6) Правописание безударных окончаний причастий	

Задание 6.

6.1. Восстанови таблицу, озаглавив ячейки таблицы

6.2. Из абзацев с 14 по 23 выпиши все причастия, определи их грамматические признаки и занеси полученную информацию в таблицу.

№ п/п	Причастие	... признаки					... признаки				
		Переходность	Возвратность	...	Залог	Число	...	Форма	Синтаксическая роль
1											
2											
3											
4											
5											
6											
7											

6.3. На основании полученных данных сделай вывод.

Вывод: _____

Задание 7.

7.1. Используя информацию текста, ответь на вопрос:

Что ещё, кроме Мусейона, было основано Платоном недалеко от Афин?

Ответ: _____

Школа Платона стала эпохой в истории античной математики. Особая её роль подчёркивалась уже в девизе, красовавшемся над входом:

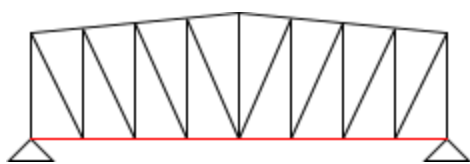
«Не геометр да не войдёт!»

Ответь на вопрос, в чём заключается практическая польза знаний геометрии?

Ответ: _____

Проверь верность своих предположений, решив задачи **7.2** и **7.3**.

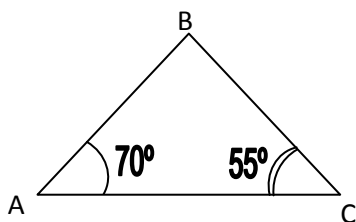
В строительстве и архитектуре при проектировании покрытий зданий, перекрытий мостов используется конструкция, называемая фермой. Она



состоит из треугольников с заданными величинами углов и сторон.

Во избежание обрушения сооружения нужно проверить жёсткость конструкции фермы, состоящей из треугольников, подобных тому, что ты видишь на чертеже.

7.2. Рассмотрим чертёж и докажи, что треугольники, из которых состоит ферма, равнобедренные. Укажи, какая сторона треугольника будет являться его основанием.



Доказательство:

Ответ: _____

7.3. При дальнейшей проверке жёсткости конструкции для определения растягивающих сил, действующих на стороны треугольника, необходимо построить высоту треугольника **ВМ**, изображённого на чертеже задания 7.2., и вычислить значение углов, на которые она делит угол **АВС**.

Ответ: _____

7.4. Если у тебя возникло желание исправить или дополнить свои высказывания по поводу практической значимости геометрии, запиши их:

Задание 8. В музеях мира и частных коллекциях хранятся удивительные сокровища. В **таблице 1** ты можешь увидеть некоторые уникальные жемчужины из тех, что были когда-либо найдены людьми. Чем больше вес и объём драгоценных камней, тем они ценней. Вес их измеряется в граммах и каратах. 1 карат равен 200 мг (0,2 г).

Используя данные таблицы 1, определи названия двух жемчужин, общая масса которых составляет 210 грамм, если известно, что масса одной из них составляет 75 % от массы другой.

Ответ: _____

Задание 9. Прочитай текст и ответь на вопросы.

«За дело, с богом!» Из шатра,
Толпой любимцев окружённый,
Выходит_____. Его глаза
Сияют. Лик его ужасен.
Движенья быстры. Он прекрасен,
Он весь, как божия гроза.
Идёт. Ему коня подводят.
Ретив и смирен верный конь.
Почуя роковой огонь,
Дрожит. Глазами косо водит
И мчится в прахе боевом,
Гордясь могущим седоком.

9.1. Знаешь ли ты, кто автор этого произведения? Как оно называется?
Выбери ответ и обозначь его знаком ☒

- ☐ 1) М. Ю. Лермонтов «Бородино»;
- ☐ 2) А. С. Пушкин «Полтава»;
- ☐ 3) А. С. Пушкин «Медный всадник»;
- ☐ 4) М. В. Ломоносов «К статуе Петра Великого».

9.2. Определи жанровое своеобразие произведения. Выбери ответ и обозначь его знаком ☒

- ☐ 1) поэма;
- ☐ 2) лирическое стихотворение;
- ☐ 3) баллада;
- ☐ 4) ода.

К какому роду литературы относятся произведения такого жанра?_____.

9.3. Используя ответы на вопросы, составь развёрнутый ответ (3-5 предложений) с опорой на текст.

Как ты считаешь, какое слово в тексте пропущено? Вставь его.

Как автор относится к герою, о котором идёт речь в тексте? Свой ответ аргументируй, опираясь на анализ ритмики, средств образности и **настроения**, которое при помощи них создаётся.

Задание 10.

О каком историческом событии рассказывается тексте **задания 9**? Опиши это историческое событие по предложенному плану.

Этапы	Описание
1. Повод	
2. Дата	
3. Противоборствующие силы	
4. Описание хода сражения	
5. Итог битвы	

Задание 11. Прочитай текст.

Люблю тебя, _____ творенье,
Люблю твой строгий, стройный вид,
_____ державное течение,
Береговой ее гранит,
Твоих оград узор чугунный,
Твоих задумчивых ночей
Прозрачный сумрак, блеск безлунный,
Когда я в комнате моей
Пишу, читаю без лампады,
И ясны спящие громады
Пустынных улиц, и светла
Адмиралтейская игла,
И, не пуская тьму ночную
На золотые небеса,
Одна заря сменить другую
Спешит, дав ночи полчаса.
Люблю зимы твоей жестокой
Недвижный воздух и мороз,
Бег санок вдоль _____ широкой,
Девичьи лица ярче роз...

(А. С. Пушкин «Медный всадник»)

This image shows a blank sheet of white paper with horizontal ruling lines. The lines are evenly spaced and run across the width of the page. There are no margins, text, or other markings on the paper.